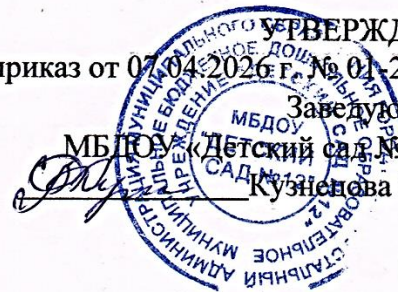


РАССМОТРЕН:
на Педагогическом совете
МБДОУ «Детский сад № 12»
Протокол № 3 от 31.03.2026 г.

УТВЕРЖДЕН:
приказ от 07.04.2026 г. № 01-23/34
Заведующий
МБДОУ «Детский сад № 12»
Кузнецова О.В.



М.П.

ОТЧЕТ
о результатах самообследования
муниципального бюджетного дошкольного образовательного
учреждения «Детский сад № 12»
город Гусь-Хрустальный Владимирской области
за 2025 год

Цель проведения самообследования: обеспечение доступности и открытости информации о деятельности МБДОУ «Детский сад № 12».

Сроки проведения: февраль - март 2026 г.

Форма проведения самообследования: анализ показателей деятельности детского сада.

Экспертная группа:

Руководитель группы – Кузнецова О.В. заведующий МБДОУ «Детский сад № 12»;

- Калмыкова О.А. старший воспитатель

- Голубина О.О. педагог-психолог;

- Христофорова Е.В. заместитель заведующего по АХР;

- Бельмисова Л.В. администратор.

Приказ об организации и проведения самообследования от 14.01.2026 № 01-23/9.

Самообследование МБДОУ «Детский сад № 12» проводилось в соответствии:

- с пунктом 3 части 2 статьи 29 Федерального закона от 29 декабря 2012 г. № 273-ФЗ "Об образовании в Российской Федерации";

- с Приказом Минобрнауки РФ № 462 от 14.06.2013г. «Об утверждении Порядка проведения самообследования образовательной организацией» (с изменениями и дополнениями 2017г.);

- с Приказом Министерства образования и науки РФ от 10.12.2013г. № 1324 "Об утверждении показателей деятельности образовательной организации, подлежащей самообследованию".

Отчет о результатах самообследования состоит из двух частей: аналитической и результатов анализа показателей деятельности МБДОУ «Детский сад № 12» за 2025 год.

Аналитическая часть представлена результатами анализа деятельности по следующим направлениям:

- Общие сведения об образовательной организации.

- Оценка системы управления организации.

- Оценка кадрового обеспечения.

- Оценка образовательной деятельности.

- Оценка содержания и качества подготовки воспитанников.

- Оценка учебно-методического и библиотечно-информационного обеспечения.

- Оценка развития материально-технической базы.

- Функционирование внутренней системы оценки качества образования.

1. Общие сведения об образовательной организации

Наименование образовательной организации	<i>Муниципальное бюджетное дошкольное образовательное учреждение «Детский сад № 12» (МБДОУ «Детский сад № 12»)</i>
Заведующий	<i>Кузнецова Ольга Викторовна</i>
Адрес организации	60503 Владимирская область, город Гусь-Хрустальный, улица Маяковского, дом 12.
Телефон, факс	8(49241) 2-52-31
Адрес электронной почты	ya.gusdou12@yandex.ru
Адрес сайта	https://t84079a.dou.obrazovanie33.ru/
Учредитель	Муниципальное образование город Гусь-Хрустальный.
Дата создания	<i>1983 год</i>
Лицензия	От 08.12.2016 года № 4069, дополнительное образование детей и взрослых приказ от 03.02.2020 г. № 36

1. МБДОУ «Детский сад № 12» осуществляет образовательную деятельность в соответствии со следующими нормативными документами:

- Федеральный закон «Об образовании в Российской Федерации» от 29 декабря 2012 г. № 273-ФЗ;
- Приказ Министерства просвещения РФ от 17 октября 2013 г. № 1155 «Об утверждении федерального государственного образовательного стандарта дошкольного образования»;
- СП 2.4.3648-20 «Санитарно-эпидемиологические требования к организациям воспитания и обучения, отдыха и оздоровления детей и молодежи»;
- с 01.03.2021- дополнительно с требованиями СанПиН 1.2.3685-21 «Гигиенические нормативы и требования к обеспечению безопасности и (или) безвредности для человека факторов среды обитания»;
- Образовательная Программа дошкольного образования муниципального бюджетного дошкольного образовательного учреждения «Детский сад № 12»;
- Устав МБДОУ № 12, локальными актами учреждения.

Муниципальное бюджетное дошкольное образовательное учреждение «Детский сад № 12» (далее – Детский сад) расположено в жилом районе города вдали от производящих предприятий и торговых мест.

В настоящее время Детский сад имеет отдельно стоящее здание, построенное по типовому проекту. Общая площадь здания 2581 кв.м из них площадь помещений, используемых непосредственно для нужд образовательного процесса, 1835 кв. м. Здание благоустроены, система отопления, водоснабжения, канализации - централизованные. Принцип групповой изоляции соблюдается, все групповые ячейки в своем составе имеют полный набор помещений: приемные (раздевальные комнаты), игровые, спальни и туалетные комнаты.

Участок огражден по периметру. На участке выделены игровые площадки для каждой группы, оборудованы теньевыми навесами. Площадь озеленения составляет не менее 50%. На территории разбиты клумбы и цветники.

Ведущей целью является создание в ДОУ условий развития ребенка, открывающих возможности для его позитивной социализации, его личностного развития, развития инициативы и творческих способностей на основе сотрудничества со взрослыми и сверстниками и соответствующим возрасту видам деятельности; а также создание развивающей образовательной среды, которая представляет собой систему условий социализации и индивидуализации ребенка.

Предметом деятельности Детского сада является формирование общей культуры, развитие физических, интеллектуальных, нравственных, эстетических и личностных качеств, формирование предпосылок учебной деятельности, сохранение и укрепление здоровья воспитанников.

Режим работы Детского сада. Рабочая неделя – пятидневная, с понедельника по пятницу. Длительность пребывания детей в группах – 10.5 часов. Режим работы групп – с 7.30 до 18:00. Прием детей в учреждение осуществляется в соответствии с Правилами приема воспитанников на обучение по образовательным программам дошкольного образования. Отношения между учреждением и родителями воспитанников (законными представителями) строятся на договорной основе. В учреждение принимаются дети в возрасте от 1,0 года до 7 лет, учитывается возраст ребенка на начало учебного года.

Внеочередным или первоочередным зачислением детей в Учреждение пользуются категории граждан, льготы которым установлены законодательством Российской Федерации.

МБДОУ №12 расположено по улице Маяковского, дом 12. Рядом располагаются МБОУ «СОШ №1», МБДОУ «Детский сад № 3», что создаёт благоприятные возможности для взаимодействия детей, педагогов и родителей нашего микрорайона, через осуществление неформального сотрудничества с образовательными организациями.

Количество групп и их специфика, численность воспитанников.

На 01.09.2025 год укомплектовано 7 групп, из них одна - для детей раннего возраста и шесть групп общеразвивающей направленности для детей дошкольного возраста.

Направленность группы	Возрастная группа	Возраст детей	Количество возрастных групп	Фактическая численность детей
1 корпус				
общеразвивающая	I младшая	1-3	1	25
общеразвивающая	II младшая	3-4	1	23
общеразвивающая	средняя	4-5	2	40
общеразвивающая	старшая	5-6	1	22
общеразвивающая	подготовительная	6-7	2	44

2. Оценка системы управления дошкольным образовательным учреждением

Управление Детского сада осуществляется в соответствии с действующим законодательством РФ и Уставом детского сада. Учредителем организации является администрация города Гусь-Хрустальный. Функции и полномочия Учредителя осуществляет управление образования и молодежной политики администрации МО города Гусь-Хрустальный.

Управление Учреждением осуществляется на основе сочетания принципов единоначалия и коллегиальности. Коллегиальными органами управления ДОО являются: Общее собрание работников, Педагогический совет, Совет родителей.

Действующая система управления позволяет оптимизировать управление, включить в пространство управленческой деятельности значительное число педагогов, работников ДОО и родителей (законных представителей). В ДОО используются эффективные формы контроля, различные виды мониторинга (управленческий, методический, педагогический, психолого-педагогический, контроль состояния здоровья детей, маркетинговые исследования, социологические исследования семей). Структура, порядок формирования, срок полномочий и компетенция органов управления ДОО, принятия ими решений устанавливаются Уставом ДОО в соответствии с законодательством Российской Федерации. Деятельность коллегиальных органов управления осуществляется в соответствии с Положениями: Положение об Общем собрании работников, Положение о Педагогическом совете ДОО. Положением о Совете родителей.

В должностные обязанности работников добавлен пункт о контроле за созданием условий дистанционного обучения, перешли на электронный документооборот.

Вывод: в МБДОО «Детский сад № 12» выстроена структура управления в соответствии с целями и содержанием работы учреждения, направленные на разумное использование самоценного периода дошкольного детства, для всестороннего развития ребенка. Заведующий ДОО является координатором стратегических направлений. Реализуется возможность участия в управлении ДОО всех участников образовательного процесса. Созданы временные творческие и рабочие группы педагогов с целью разработки проектов, участия в инновационной деятельности.

Оценка взаимодействия с социальными партнерами

При создании в ДОО оптимальных условий для полноценного развития детей дошкольного возраста, накопления определенного социального опыта необходимо единство и согласованность действий социальных институтов: семьи и дошкольной образовательной организации.

Взаимодействие с семьями воспитанников.

Работа с родителями строилась на принципах преемственности семьи и детского сада. Вовлечение родителей в деятельность детского сада помогало создавать атмосферу взаимной заинтересованности в воспитании и общении с детьми.

В ДОО функционирует Совет родителей (Положение от 01.09.2023г. № 01-23/146), как коллегиальный орган общественного самоуправления ДОО, созданный по инициативе родителей (законных представителей) воспитанников. В состав Совета родителей входят представители – родители воспитанников, по одному человеку от каждой группы детского сада, которые избираются на групповых родительских собраниях в начале учебного года. Из членов Совета родителей избирается председатель. Совет родителей имеет право обсуждать вопросы педагогической и хозяйственной деятельности ДОО и принимать решение для исполнения всеми родителями в соответствии с Уставом.

Основные формы предоставления помощи родителям:

- информирование родителей (законных представителей);
- консультирование родителей (законных представителей) по вопросам о физиологических и

психологических особенностях развития ребёнка, основных направлениях воспитательных воздействий, преодоления кризисных ситуаций;

- диагностическая помощь в выявлении отклонений в развитии детей с целью психолого-педагогического изучения ребёнка, определения его потенциальных возможностей, выявления причин нарушений в развитии, социальной адаптации и выработки рекомендаций по дальнейшему развитию и воспитанию ребёнка.

С целью оказания помощи родителям в саду работает ППк. Родителям даются рекомендации по обращению за специализированной помощью в образовательные организации города, где работают специалисты (логопеды, дефектологи и пр.).

В ДОУ созданы условия для взаимодействия с родителями как полноправными партнерами образовательных отношений: родители принимают участие в жизни ДОУ при планировании, организации процессов, созданию образовательных условий и др. Родителям предоставляются меры социальной поддержки (муниципальные, федеральные льготы). Проводится просветительская работа с родителями в личном общении, посредством МАХ, Госпаблики, сайт ДОО.

В 2025 году в детском саду начал свою работу «Родительский клуб «Технари». Творческой группой педагогов разработано Положение о родительском клубе «Технари» для семей детей посещающих ДОУ (приказ № 01-23/163 от 28.08.2025г.) Родительский клуб «Технари» – это специально разработанная программа для родителей, направленная на углубление их педагогических знаний и навыков, а также на построение более крепких и гармоничных отношений с детьми. Это не просто площадка для встреч, а полноценное образовательное и развивающее пространство, где родители обучаются эффективным методам и практическим приемам работы с детьми, направленное на углубленное развитие у них технического творчества.

В рамках работы Клуба были проведены мероприятия: круглый стол «Техническое конструирование как средство интеллектуального развития дошкольников», игровой практикум «Алгоритмика в развитии детей. Робоалгоритмика», мастер-класс «Занимательная механика – первый шаг к инженерии», практикум «От Фребеля до робота: растим будущих инженеров», фестиваль «Инженерное будущее начинается здесь и сейчас!»

Создание «Родительского клуба «Технари» позволило не только повысить уровень технического творчества детей через увлекательную и доступную форму, но и значительно усилить родительскую компетентность в практических навыках организации развивающих занятий с детьми, в выборе игрового оборудования для развития технического творчества в домашних условиях у детей.

Результаты психодиагностического выявления степени удовлетворённости родителей условиями пребывания ребёнка в МБДОУ

«Детский сад №12» (анкета для родителей, за основу взята анкета Р.Б. Стёркиной) свидетельствуют: настроение детей после ДОУ в целом удовлетворительное - 98%, общая степень удовлетворенности родителей условиями пребывания ребёнка в ДОУ - 98%, в том числе положительно оценивающих доброжелательность и вежливость работников ДОУ по отношению к родителям ДОУ - 98%, к детям - 99%, удовлетворенных компетентностью работников ДОУ - 97%, качеством предоставляемых образовательных услуг - 98%, материально-техническим обеспечением - 97%.

Данные свидетельствуют об удовлетворительной работе педагогического коллектива в целом.

Вывод: Таким образом, использование новых форм работы с семьями воспитанников дало положительные результаты: изменился характер взаимодействия педагогов с родителями, многие из них стали активными участниками всех дел детского сада и незаменимыми помощниками воспитателей.

Сравнительный анализ за 2023-2025 гг. качества организации социального партнерства с семьями воспитанников ДОУ показал повышение уровней:

- участия родителей воспитанников в образовательной деятельности;
- участие в мероприятиях, направленных на понимание вопросов воспитания и образования в соответствии с ФОП ДО;
- анализ результатов анкетирования по изучению мнений и потребностей родителей

свидетельствует о соответствии результатов деятельности ДОО запросам родителей и удовлетворенности качеством образовательных услуг у 98% родителей.

Совместная работа с организациями дополнительного образования, культуры и спорта.

Для осуществления комплексного подхода в формировании гармонично развитой личности ребёнка и своевременной адаптации его в социуме детский сад осуществляет тесную связь с учреждениями образования, культуры и спорта города:

- Муниципальное бюджетное образовательное учреждение средняя общеобразовательная школа № 1;
- МБУДО «ЦДОД «Исток»,
- Государственный Владимиро-Суздальский историко-архитектурный и художественный музей заповедник;
- МБУК «ЦБС г.Гусь-Хрустальный»;
- МБУ ДО «Спортивная школа»;
- Отдел экологического просвещения ФГБУ Национальный Парк «МЕЩЕРА»;
- ОГИБДД МО МВД России «Гусь-Хрустальный»,
- МБОУ «ООШ № 7», ресурсный центр по профилактике дорожно-транспортного травматизма,
- ООО «Гусевской Хрустальный Завод им. А. Мальцова»,
- Главное управление МЧС России по Владимирской области.

Мероприятия с указанными учреждениями проводятся в соответствии с совместным планом работы и обеспечивают эффективную работу ДОО с социумом.

Вывод: данная система взаимодействия с социальными партнёрами способствовала развитию личностных качеств воспитанников.

Оценка информационной открытости ДОО.

Для обеспечения информационной открытости в Учреждении создана открытая информационная среда управления. Создан и функционирует официальный сайт, находящийся по адресу: <https://t84079a.dou.obrazovanie33.ru/> где представлена нормативно-правовая и отчетная документация о результатах деятельности Учреждения, образовательной деятельности и нормативно-правовые акты учреждения. Сайт является публичным средством информации, доступ к которому открыт всем желающим.

Главной целью сайта ДОО является оперативное и объективное информирование потребителей образовательных услуг, общественности об основной деятельности. Основными задачами сайта являются:

- позитивная презентация информации о достижениях воспитанников и педагогического коллектива, об особенностях ДОО, истории его развития, о реализуемых образовательных программах и проектах;
- систематическое информирование участников образовательных отношений о деятельности ДОО;
- формирование прогрессивного имиджа ДОО;
- осуществление обмена педагогическим опытом и демонстрация достижений ДОО;
- создание условий для сетевого взаимодействия всех участников образовательных отношений: педагогов, родителей (законных представителей), общественных организаций и заинтересованных лиц; создание условий сетевого взаимодействия Учреждения с социальными партнерами;
- стимулирование творческой активности педагогов, родителей (законных представителей).

На страницах сайта размещена информация новостного характера, документы разных уровней, в т. ч. копии документов, дающих право осуществлять образовательную деятельность, результаты мероприятий контролирующими органами, информация о количестве вакантных мест в каждой возрастной группе, ведения о педагогическом и руководящем составе.

На сайте размещены нормативные документы, в соответствие с законодательством, что обеспечивает открытость деятельности ДОО. Педагоги размещают личные материалы для

осуществления обмена педагогическим опытом и демонстрации своих достижений; информацию о значимых событиях жизни воспитанников группы.

Таким образом, информация ориентирована на разные категории пользователей: руководящие работники, родители, педагогический коллектив. Информация, представленная на сайте, по мере необходимости обновляется. Также создана официальная страница детского сайта в социальной сети «ВКонтакте», находящаяся по адресу: <https://vk.com/dou12gusobr>, на которой предоставляется информацию о работе учреждения в понятной и доступной форме. Кроме этого, есть возможность получить обратную связь — оставить обращение в комментариях к постам, в сообщениях группы, а также воспользоваться виджетами «Сообщить о проблеме» или «Высказать мнение». Посредством электронной связи педагогическим работникам рассылаются материалы, требующие изучения, новинки методической литературы в электронном приложении, полезные ссылки.

Проведена работа по переходу на отечественную платформу МАХ, созданы родительские чаты в МАХ (7 чатов). Ведется учет социально значимых мероприятий в ИС «Моё образование».

Также в учреждении работает электронная почта ya.gusdou12@yandex.ru, осуществляется электронный документооборот.

Вывод: открытость образовательной организации обеспечивается разными средствами, информация на сайте ДОУ открыта и ориентирована на разные категории пользователей. Пользователи и родители (законные представители) воспитанников оставляют положительные отзывы о работе сайта и полученной информации.

На 2026 год планируются мероприятия по дальнейшей цифровизации образовательной деятельности:

- разработка программно-методического обеспечения (банк компьютерных обучающих программ, дидактических и методических материалов),
- разработка и использование презентаций, как демонстрационного материала для работы с детьми;
- представление опыта работы педагогов, для использования на родительских собраниях.

3. Оценка качества кадрового обеспечения.

Педагогический коллектив ДОУ стабильный, инициативный. ДОУ обеспечивает психологический комфорт воспитателям и педагогам, создает атмосферу педагогического оптимизма, ориентацию на успех, стремление создать все условия для сохранения и укрепления здоровья.

В нашем ДОУ создаются условия для саморазвития педагогов. Они имеют возможность участвовать в мероприятиях различного уровня, повышать свою квалификацию, делиться опытом своей работы на разных уровнях.

В учреждении работают 30 сотрудников, педагогический персонал – 11 человек из них 8 воспитателей; 1 старший воспитатель, 1 педагог-психолог, 1 музыкальный руководитель.

В учреждении сложился стабильный коллектив. Учреждение обеспечено квалифицированными педагогическими кадрами на 92%. Имеющийся кадровый потенциал обеспечивает высокий уровень реализации образовательной программы дошкольного образования.

Характеристика педагогического коллектива:

по уровню образования

Год	Численный состав	Высшее педагогическое	Высшее не педагогическое	Среднее специальное педагогическое	Среднее непедагогическое	Студенты
2025	11	8(73%)	-	3(27%)	-	-

по квалификационным категориям

Год	квалификационные категории		
	высшая	первая	не имеют
2025	8 (73%)	2 (18%)	1(9%) начинающий специалист

количество педагогов по возрасту

Всего	До 20 лет	20-24	25-29	30-34	35-39	40-44	45-49	50-54	55-59	60-75
11	-	1	0	1	3	2	1	2	0	1

количество педагогов по стажу

Всего	Молодые специалисты	0-3	3-5	5-10	10-15	15-20	20-25	25-30	30-35	35-40
11	-	1	0	0	3	3	1	2	0	1

91% педагогических работников имеют квалификационные категории. Педагоги регулярно и успешно проходят аттестацию.

В системе КПК ежегодно педагоги повышают свой профессиональный уровень на курсах повышения квалификации. За 2025 г. курсы повышения квалификации прошли:

КПК						
Прошли КПК на 01.06.2025 (чел.)			Прогноз КПК на 31.12.2025 (чел.)			Выступали на КПК
	Системные КПК + накопительная система, если получили документ	Тематические		Системные КПК + накопительная система, если получили документ	Тематические	Представили свой опыт работы (№ КПК, кол-во чел.)
2023	3	1	2023	3		
2024	4	2	2024	4		
2025	3	1	2025	3		
Всего	10		Всего	10		

За отчетный период награждены:

- Почетная грамота Министерства образования Владимирской области – воспитатель Асмаловская И.А.
- Благодарностью Министерства образования и молодежной политики Владимирской области – воспитатель Каткова М.В.;

Воспитатели ДОУ Асмаловская И.А., Пименова Н.А. являются руководителями ГМО «Лаборатория технических идей» воспитателей города.

Вывод: Педагоги ДОУ постоянно повышают свой профессиональный уровень, эффективно участвуют в работе методических объединений, знакомятся с опытом работы своих коллег и других дошкольных учреждений, а также саморазвиваются.

Все это в комплексе дает хороший результат в организации педагогической деятельности и улучшении качества образования и воспитания дошкольников.

4. Оценка образовательной деятельности

В 2025 учебном году работа дошкольного учреждения была продолжена в соответствии с Федеральным законом от 29.12.2012 № 273-ФЗ "Об образовании в Российской Федерации" с изменениями от 31 июля 2025 года, ФГОС дошкольного образования, утвержденным приказом Минобрнауки России №1155 от 17.10.2013г с изменениями на 08 ноября 2022 года.

Содержание образовательного процесса определяется образовательной программой дошкольного образования муниципального бюджетного дошкольного образовательного учреждения «Детский сад № 12», разработанной в соответствии с Федеральной образовательной программой дошкольного образования утвержденной приказом Минпросвещения России от 25.11.2022 № 1028 (далее ФОП ДО) и федеральным государственным образовательным стандартом дошкольного образования.

В части ОП ДО, формируемой участниками образовательных отношений, реализуется программа по ознакомлению старших дошкольников с городом Гусь-Хрустальный «Дошкольникам о родном городе или ДоРоГо». Программа направлена на достижение цели - воспитание гражданина и патриота своей страны через приобщение дошкольников к культурному наследию русского народа и формирование у них чувства сопричастности к малой родине.

Образовательный процесс регламентируется перспективными и календарными планами, разрабатываемыми дошкольным учреждением с учетом гигиенических требований к максимальной учебной нагрузке на детей дошкольного возраста в организованных формах обучения. Режим дня соответствует санитарно-гигиеническим требованиям, возрастным особенностям детей. Имеются различные виды режимов дня (на холодный период, на теплый период). Образовательная деятельность проводится с учетом возрастных особенностей детей, в течение дня обеспечивается баланс разных видов активности детей: интеллектуальной, физической, игровой и т.д., при распределении нагрузки учитываются индивидуальные и психологические особенности ребенка.

Методический блок обеспечен полностью и реализуется при помощи современных образовательных технологий.

Основные цели образовательного процесса:

1. Охрана жизни и укрепление физического и психического здоровья воспитанников.
2. Обеспечение познавательно-речевого, социально-личностного, художественно-эстетического и физического развития воспитанников.
3. Воспитание с учётом возрастных категорий детей гражданственности, уважения к правам и свободам человека, любви к окружающей природе, Родине, семье.
4. Развитие индивидуальных способностей воспитанников.
5. Развитие проявлений одарённости воспитанников.
6. Взаимодействие с семьями воспитанников для обеспечения полноценного развития детей.
7. Оказание консультативной и методической помощи родителям (законным представителям) по вопросам воспитания, обучения и развития детей.

В физическом развитии дошкольников основными задачами для ДОУ являются охрана и укрепление физического, психического здоровья детей, в том числе их эмоционального благополучия. Оздоровительный процесс включает в себя:

- профилактические, оздоровительные мероприятия;
- организацию рационального питания (4 - х разовый режим питания);
- санитарно-гигиенические и противоэпидемиологические мероприятия;
- двигательная активность;
- комплекс закаливающих мероприятий;
- использование здоровьесберегающих технологий и методик (дыхательные гимнастики,

индивидуальные физические упражнения и др.);

- режим проветривания и кварцевания.

В ДОУ созданы необходимые условия для охраны и укрепления здоровья детей. Имеется музыкально - физкультурный зал, оборудованный необходимым инвентарём и оборудованием, обеспечивающий высокую моторную плотность физкультурных занятий, на улице - физкультурная площадка. В каждой возрастной группе организованы физкультурные центры, оснащённые необходимым оборудованием для организации эффективной двигательной активности детей, развития основных видов движений. Осуществляется постоянный контроль за организацией физического воспитания детей (организация двигательного режима в течение дня, соблюдение методических требований при проведении физкультурных занятий, утренней гимнастики) и проведением профилактических оздоровительных мероприятий, за состоянием здоровья и физическим развитием детей.

В дошкольном учреждении разработано комплексно-тематическое планирование, которое представляет собой систему недельных тематических мероприятий с обязательным итоговым мероприятием. Вся образовательная работа с детьми строится на игровом принципе с включением проблемного и развивающего обучения.

В МБДОУ «Детский сад № 12» созданы условия, обеспечивающие реализацию прав на получение дошкольного образования детьми с ограниченными возможностями здоровья и детьми-инвалидами.

Основной целью деятельности ДОУ по данному направлению является осуществление индивидуально-ориентированной коррекционной, педагогической, психологической, социальной помощи, обеспечивающей удовлетворение особых образовательных потребностей детей с ОВЗ и детей-инвалидов через интеграцию деятельности всех педагогических работников и родителей (законных представителей).

Организация работы с детьми с ОВЗ и детьми-инвалидами регламентируется нормативными локальными актами ДОУ.

В дошкольном образовательном учреждении сформированы и функционируют психолого-педагогическая служба, ППк. Психолого – педагогическое сопровождение рассматривается, как система деятельности всех специалистов, направленная на создание условий успешного развития каждого ребенка.

Коррекционная работа осуществляется с учётом психофизического состояния детей, с использованием дидактических, наглядных и игровых пособий, способствующих созданию эмоционально-положительного настроения, получения детьми новой сенсорной информации, развитию игровой деятельности, речи и коммуникативных навыков, расширению представлений об окружающем мире, когнитивному развитию.

Вывод: Образовательный процесс в Детском саду организован в соответствии с государственной политикой в сфере образования, федеральным государственным образовательным стандартом дошкольного образования, ФОП, образовательной программой дошкольного образования и способствует созданию максимально благоприятных условий для развития способностей каждого ребенка.

Реализация программ дополнительного образования.

В 2025 году в Детском саду функционировало 5 кружков социально-гуманитарной направленности по платному дополнительному образованию: «Занимательная Математика», «Сказки на песке», «АБВГДейка», «Образовательная робототехника для дошкольников», «Пластинка» (для детей 2-3 лет), «Пластинка» (для детей 3-4 лет).

Всего платным дополнительным образованием охвачены 115 воспитанников из 154, что составляет 75% от общего количества детей, посещающих МБДОУ № 12.

Структура ДО ОП соответствует требованиям нормативно-правовых документов.

Место проведения дополнительного образования с воспитанниками определяется в соответствии с расписанием (примерным графиком организации занятий по дополнительному образованию в МБДОУ «Детский сад № 12»). Вся детская деятельность в платных кружках

проводится в отдельных помещениях: кабинете педагога-психолога и центрах дополнительного образования, оснащение которых позволяет на более качественном уровне организовать воспитательно-образовательный процесс, обеспечить полноту развития детской личности и его деятельности. Они оснащены всеми необходимыми для организации качественной работы ТСО: компьютером, принтером, проектором. А так же дидактическими и наглядными игровыми пособиями, способствующими созданию эмоционально-положительного настроения, получению ребёнком новой информации, развитию игровой деятельности, развитию речи и коммуникативных навыков, расширению представлений об окружающем мире, когнитивному развитию.

Анализ коррекционно-развивающей деятельности специалистов.

Цель деятельности педагога - психолога в соответствии с требованиями ФГОС ДО, является обеспечение психологического благополучия всех участников образовательного процесса и здоровья воспитанников, их позитивная социализация, личностное развитие, развитие инициативы, творческих способностей.

Задачи психолого-педагогического сопровождения на 2025 учебный год, были сопоставлены с годовыми задачами ООП ДОУ и формировали 3 направления сопровождения: работа с воспитанниками, работа с родителями воспитанников, работа с педагогами.

ФОРМЫ РАБОТЫ		
Работа с воспитанниками	Работа с родителями	Работа с педагогами
Оказание психологической помощи в период адаптации воспитанников к условиям ДОУ	Привлечение внимания к вопросам воспитания, жизни ребенка в ДОУ и в семье	Индивидуальное консультирование по вопросам обучения и воспитания детей дошкольного возраста
Оказание психологической помощи воспитанникам с особенностями развития эмоционально-волевой, коммуникативной и когнитивной сферы	Практическая помощь в вопросах воспитания и развития ребенка Индивидуальное консультирование и профилактика	
ППС воспитанников со статусом ОВЗ и инвалидностью, реализация АОП ДО и ИОМ	Сопровождение родителей, воспитывающих детей с ОВЗ (консультирование, профилактика)	
ППС воспитанников из семей, находящихся в трудной жизненной ситуации (в рамках работы Совета профилактики ДОУ)	Индивидуальная работа с семьями, попавшими в неблагоприятные жизненные условия (консультирование, профилактика)	
Психологическое сопровождение воспитанников при подготовке к началу школьного обучения	Индивидуальное консультирование (профилактика нарушений)	
Психологическое сопровождение воспитанников, не посещающих ДОУ (ранний возраст, дети со статусом инвалидности, воспитанники других ОО города)	Консультирование обратившихся родителей ДОУ и родителей других ДОУ, СОШ города.	
Мониторинг динамики развития воспитанников в ДОУ	Консультирование по результатам мониторинга (профилактика нарушений)	

Поставленные задачи реализовывались через основные направления работы психологической службы в ДОУ: психопросвещение, психопрофилактика, психодиагностика, развивающая и коррекционная работа, консультативная работа.

В течение учебного года осуществлялось психолого-педагогическое сопровождение воспитанников детского сада с целью осуществления адаптации к условиям дошкольного учреждения, своевременной коррекции отклонений от возрастной нормы развития и поведения.

Проведены индивидуальные встречи с родителями, с целью оказания психологической помощи в актуальных вопросах развития и воспитания детей дошкольного возраста.

Повышение компетентности воспитателей осуществлялось через организацию методической работы.

Психодиагностическое сопровождение

В рамках психодиагностического сопровождения использовалось 2 вида психолого-педагогической диагностики:

- плановые мониторинговые обследования динамики развития воспитанников;
- внеплановые – по запросу администрации, родителей или педагогов ДОУ или других образовательных организаций города (ДОУ, СОШ); в рамках работы ППк и Совета профилактики ДОУ.

Так же в рамках психодиагностического направления осуществлялось выявление воспитанников «группы риска»: с проблемами и особенностями эмоционального, коммуникативного, личностного развития.

На уровне ДОУ осуществлялась диагностика воспитанников в рамках психолого-педагогического консилиума (ППк).

1. Мониторинг воспитанники				
№	Критерий	Диагностический инструментарий	Возраст \ категория	Сроки проведения
1	Нервно-психическое развитие	«Диагностика нервно-психического развития ребенка раннего возраста» К.Л. Печора, Г.В. Пантюхина, Л.Г. Голубева	1,3 – 3,0 года	Эпикризисные сроки развития (1:3, 1:6, 1:9, 2:0, 2:6, 3:0) – в течение года
2	Социально-психологическая адаптация воспитанников к ДОУ	«Лист адаптации» М.В. Корепанова, Е.В. Харлампова	1,6 – 3 года	6 месяц пребывания ребенка в ДОУ
3	Основные параметры дошкольной зрелости	«Дошкольная зрелость» М.Р. Битянова, О.И. Барчук	Старшая группа	апрель-май
4	Особенности психологического климата в группе	Диагностическая игра «Секрет» Т.А. Репина	Подготовительная к школе группа	Январь-май
5	Психологическая готовность к обучению в школе	«Психолого-педагогическая оценка готовности к началу школьного обучения» Н. Семаго, М. Семаго	Подготовительная к школе группа	Апрель
6	Ведущий мотив учебной деятельности	«Определение мотивов учения» М.Р. Гинзбург	Подготовительная к школе группа	Апрель
7	Положительное отношение к школе	Опросник «Отношение ребенка к школе» А.Л. Венгер, Е.А. Бугрименко	Подготовительная к школе группа	Апрель
8	Личностная и операционально-техническая готовность к школе	Диагностическая программа определения «школьной готовности» Н.И. Гуткиной (методика «Сказка»)	Подготовительная к школе группа	Апрель-май
9	Социализация	«Профиль социального развития дошкольника» Ю.Г. Юдина	Средняя, старшая, подготовительная группы	Апрель-май
10	Познавательноречевая сфера	«Психолого-педагогическая диагностика развития детей раннего и дошкольного возраста» Е.А. Стребелева	2,0 – 7,0 лет	В течение года

Развивающая и коррекционная работа

В течение 2025 учебного года в рамках развивающей и коррекционной работы с воспитанниками ДООУ реализовывалось несколько программ сопровождения: индивидуальных и подгрупповых.

Индивидуально-ориентированные программы составлялись и реализовывались с учетом динамических обследований, мониторинговых данных, по запросу родителей и педагогов. Имели несколько направлений.

Направления коррекционно-развивающей, развивающей работы в 2025 году			
Направления	Число воспитанников	Группа	Динамика (количество воспитанников)
Развитие познавательной деятельности с помощью игровых методов	1	1 младшая	1
Развитие когнитивных процессов с помощью нейропедагогических методов	8	старшая подготовительные	8
Развитие эмоциональной сферы с помощью песочной терапии	4	2 младшая старшая подготовительная	4
Развитие познавательных психических процессов с помощью пластилинографии	2	средняя	2
Развитие познавательных психических процессов, развитие психологической готовности к школе с помощью игровых методов	16	подготовительная	15
Развитие познавательных психических процессов с помощью игровых методов	3	старшая	3
Реализация АОП ДО, ИОМ	5	средняя старшая подготовительная	5
Общее число воспитанников	39		38
Показатель в процентах			97%

Вывод: анализ результативности реализации индивидуальных коррекционно-развивающих программ с воспитанниками за 2025 год показывает, что положительная динамика развития выявлена у 97% воспитанников, с которыми проводились индивидуальные, подгрупповые развивающие занятия (имеют положительную динамику не по всем необходимым параметрам в сравнении с предыдущими индивидуальными показателями актуального развития).

С воспитанниками, не имеющих положительной динамики, осуществляется продолжение реализации индивидуальной развивающей работы в 2026 году.

Психолого-педагогическое консультирование

За период 2025 года общее количество обращений родителей воспитанников ДООУ составило 30 обращений и 6 обращений родителей ДООУ города (ДООУ № 1, № 32, № 34, № 3, № 38, № 37).

Характер запросов касался особенностей поведения и развития детей разных возрастных периодов: нарушения поведения; проблемы общения; особенности познавательно-речевого развития; тревожность, страхи; трудности процесса адаптации к условиям ДООУ.

Совет профилактики

На основании «Положения о постановке на внутрисадовский учет и снятия с учета неблагополучной семьи» заседанием Совета профилактики на внутреннем учете в 2025 году находилась 1 семья, которая оказалась в социально-опасном положении.

ППС семьи осуществляется по индивидуальному-профилактическому плану сопровождения. С воспитанниками реализовывались индивидуальные развивающие и групповые программы психолого-педагогического сопровождения.

Возраст воспитанников	Направление развивающей работы	Ответственный	Количество воспитанников
1-2 года	-	-	-
2-3 года	Реализация ОП ДО	Воспитатель	1
3-4 года			
5-7 лет	Реализация ОП ДО Развитие познавательных психических процессов, познавательной деятельности Общее развитие	Воспитатель Психолог	1

5. Оценка содержания и качества подготовки воспитанников.

Образовательная программа МБДОУ определяет содержательные линии образовательной деятельности, реализуемые МБДОУ № 12 по основным направлениям развития детей дошкольного возраста: социально-коммуникативного, познавательного, речевого, художественно-эстетического, физического развития. В каждой образовательной области сформулированы задачи и содержание образовательной деятельности, предусмотренное для освоения в каждой возрастной группе детей в возрасте от одного года до семи-восьми лет. Представлены задачи воспитания, направленные на приобщение детей к ценностям российского народа, формирование у них ценностного отношения к окружающему миру. Содержание образовательной деятельности разрабатывается в соответствии с возрастными и индивидуальными особенностями детей, определяется целями и задачами Программы и реализуется в различных видах деятельности. Проектирование образовательного процесса осуществляется в соответствии с контингентом воспитанников, их индивидуальными и возрастными особенностями, состоянием здоровья. Оптимальные условия для развития ребенка – это продуманное соотношение свободной, регламентируемой и нерегламентированной (совместная деятельность педагогов и детей и самостоятельная деятельность детей) форм деятельности ребенка. Образовательная деятельность вне организованных занятий обеспечивает максимальный учет особенностей и возможностей ребенка, его интересы и склонности.

Реализация образовательной программы предполагает оценку индивидуального развития детей. Такая оценка производится педагогами в рамках педагогической диагностики в соответствии с Федеральным государственным образовательным стандартом дошкольного образования. Приказ Минобрнауки России от 17 октября 2013г.№1155, п.3.2.3.

Система педагогической диагностики (мониторинга) обеспечивает комплексный подход к оценке индивидуальных достижений детей, позволяет осуществлять оценку динамики их достижений в соответствии с реализуемой программой дошкольного образования. В процессе проведения используются следующие методы: наблюдение за детьми в повседневной жизни, в процессе образовательной деятельности; анализ продуктов детской деятельности; беседы; игровые ситуации.

В 2025 на конец учебного года высокий и средний уровень освоения образовательной программы дошкольного образования муниципального бюджетного дошкольного образовательного учреждения «Детский сад № 12», разработанной в соответствии ФГОС ДО составляет 97%.

В учреждении осваиваются инновационные образовательные технологии, способствующие обеспечению высокого качества организации образовательного процесса с детьми, а именно:

- ✓ внедрение проектной деятельности и реализация детских и педагогических проектов;
- ✓ организация исследовательской деятельности;
- ✓ освоение здоровьесберегающих технологий;
- ✓ оптимизация взаимодействия с семьёй;
- ✓ издательская деятельность буклеты, памятки для педагогов и родителей, информационно-деловое оснащение учреждения)

По вопросам **преимущества** образования ДОУ активно взаимодействует с МБОУ «СОШ № 1»

Вывод: Результаты деятельности МБДОУ «Детский сад № 12» за 2025 учебный год тщательно проанализированы, сделаны выводы в том, что в целом работа в МБДОУ проводилась целенаправленно и эффективно. Образовательная программа обеспечивает разностороннее развитие детей в возрасте от 1 до 7 лет с учетом их возрастных и индивидуальных особенностей по основным направлениям: физическому, социально-личностному, познавательно-речевому и художественно-эстетическому. Программа обеспечила достижение воспитанниками готовности к школе.

Результаты мониторинга «Экспресс-анализ и оценка детской деятельности (автор О.А.Сафонова)». Всего обследовано воспитанников в 2023 году 91 ребенок.

Вид деятельности	Оптимальный уровень		Высокий уровень		Средний уровень		Низкий уровень	
	I пол.	II пол.	I пол.	II пол.	I пол.	II пол.	I пол.	II пол.
ФЭМП	0%	53 %	70 %	38%	29 %	20%	1%	0%
Развитие речи	13%	24%	27%	31%	54%	40%	6%	5%
ИЗО	14%	20%	31%	50%	51%	30%	4%	0%
Конструирование	20%	29%	24%	52%	52%	19%	4%	0%
Ознакомление с окружающим	16%	37%	55%	43%	27%	20%	1%	1%
Труд	12%	20%	23%	43%	60%	37%	5%	4%
Игра	19%	21%	14%	48%	63%	31%	4%	1%
Музыкальное развитие	5 %	1%	40%	36%	48%	45%	7%	8%
Физическая культура	11%	10%	20%	27%	55%	55%	14%	8%

Результаты мониторинга «Экспресс-анализ и оценка детской деятельности (автор О.А.Сафонова)». Всего обследовано воспитанников в 2024 году 162 детей.

Вид деятельности	Оптимальный уровень		Высокий уровень		Средний уровень		Низкий уровень	
	I пол.	II пол.	I пол.	II пол.	I пол.	II пол.	I пол.	II пол.
ФЭМП	5%	23%	42%	40%	47%	31%	12%	6%
Развитие речи	13%	24%	47%	46%	32%	19%	14%	11%
ИЗО	11%	30%	27%	34%	54%	33%	8%	3%
Конструирование	8%	30%	42%	44%	43%	25%	7%	1%
Ознакомление с окружающим	8%	20%	39%	50%	46%	28%	7%	2%
Труд	11%	23%	35%	55%	47%	20%	7%	2%
Игра	12%	37%	31%	50%	43%	15%	7%	1%
Физическая культура	19%	18%	25%	41%	46%	39%	11%	2%
Музыкальное развитие	14%	23%	42%	40%	47%	31%	12%	6%

Результаты мониторинга «Экспресс-анализ и оценка детской деятельности (автор О.А.Сафонова)». Всего обследовано воспитанников в 2025 году 131 ребенок.

Вид деятельности	Оптимальный уровень		Высокий уровень		Средний уровень		Низкий уровень	
	I пол.	II пол.	I пол.	II пол.	I пол.	II пол.	I пол.	II пол.
ФЭМП	5%	10 %	26%	23 %	62%	52 %	7 %	3 %
Развитие речи	10%	23%	43%	40%	40%	32%	7%	5%
ИЗО	14%	20%	31%	50%	51%	30%	4%	0%
Конструирование	20%	33%	51%	53%	28%	14%	1%	0%
Ознакомление с окружающим	10%	17%	37%	43%	45%	38%	8%	2%
Труд	20%	21%	62%	63%	17%	16%	1%	0%
Игра	18%	22%	15%	48%	63%	29%	4%	1%
Физическая культура	19%	27%	28%	18%	34%	46%	19%	9%
Музыкальное развитие	10%	19%	57%	58%	26%	18%	7%	5%

Сравнительный анализ результатов мониторинга освоения образовательной программы дошкольного образования воспитанниками МБДОУ за 3 года.

Вид деятельности	2023 год		2024 год		2025 год	
	Начало года	Конец года	Начало года	Конец года	Начало года	Конец года
ФЭМП	2.5	3.3	2.6	3.2	2.4	3.3
Развитие речи	2.4	3.0	2.5	2.8	2.5	2.7
ИЗО	2.4	2.9	2.5	3.0	2.5	3.1
Конструирование	2.5	3.0	2.9	3.3	2.9	3.3
Ознакомление с окружающим	2.6	2.9	2.5	2.8	3.0	3.2
Труд	2.3	2.7	2.6	3.0	2.8	3.0
Игра	2.4	2.8	3.0	3.2	3.2	3.3
Физическая культура	2.2	2.7	2.6	2.9	2.6	2.8
Музыкальное развитие	2.7	2.4	2.6	3.0	2.7	3.1

По всем видам детской деятельности прослеживается положительная динамика развития воспитанников.

«Определение физической подготовленности» Тяпин А.Н. Методика Департамента образования Владимирской области «Определение физической подготовленности дошкольников» для оценки физической подготовленности детей в соответствии с возрастными нормами

СВОДНЫЕ РЕЗУЛЬТАТЫ

тестирования физической подготовленности (2023г.г)

Начало года. Всего участников- 61	Конец года. Всего участников- 68
Высокий – 15 %	Высокий – 13%
Выше среднего – 16%	Выше среднего – 24%
Средний – 53 %	Средний – 51%
Ниже среднего – 16 %	Ниже среднего – 12%
Низкий – 0 %	Низкий – 0 %

СВОДНЫЕ РЕЗУЛЬТАТЫ

тестирования физической подготовленности (2024г.г)

Начало года. Всего участников- 118	Конец года. Всего участников- 134
Высокий – 17 %	Высокий – 18 %
Выше среднего – 21 %	Выше среднего – 37 %
Средний – 49 %	Средний – 38 %
Ниже среднего – 13 %	Ниже среднего – 7 %
Низкий – 0 %	Низкий – 0%

СВОДНЫЕ РЕЗУЛЬТАТЫ
тестирования физической подготовленности (2025г.г)

Начало года. Всего участников- 104	Конец года. Всего участников- 104
Высокий – 35 %	Высокий – 29%
Выше среднего – 32%	Выше среднего – 34%
Средний – 28%	Средний – 35%
Ниже среднего – 6 %	Ниже среднего – 2%
Низкий – 0 %	Низкий – 0 %

Участие воспитанников МБДОУ «Детский сад № 12» в сдаче норм ГТО.

Всего приняли участие во всероссийском физкультурно-спортивном комплексе «Готов к труду и обороне» в 2025 году 18 детей.

Результаты: золотые медали - 5 шт; серебро – 8 шт; бронза – 5 шт)

Ежегодно команда воспитанников ДОУ принимает активное участие в городском физкультурно-спортивном празднике среди образовательных организаций, реализующих образовательную программу дошкольного образования «Малышок».

Вывод: Дети физически подготовлены, четко выполняют движения, хорошо развиты силовые качества. Наблюдается уменьшение количества детей с уровнем ниже среднего, низкий уровень развития физических качеств отсутствует. Старшие дошкольники показывают высокие результаты динамической силы (прыжки); быстроты (бег). На среднем уровне у дошкольников среднего и старшего возраста находится скоростно-силовая выносливость (отжимание). Рекомендовано включать в образовательную и свободную деятельность игры и упражнения на развитие техники подъема туловища в сед. Для сдачи нормативов ГТО первой ступени рекомендовано включать игры и упражнения на метание на дальность, отжимание.

***Результаты психолого-педагогического мониторинга воспитанников до 3-х лет
за 2025 учебный год***

**Анализ течения адаптации, уровень адаптированности,
уровень ННР воспитанников раннего возраста**

Анализ течения адаптации, уровень адаптированности (к 6-му месяцу пребывания в ДОУ), уровень ННР воспитанников раннего возраста осуществляется с помощью методов: следящей диагностики (невключенное наблюдение, включенное), психологического диагностирования (индивидуальная диагностика), опроса воспитателей групп раннего возраста.

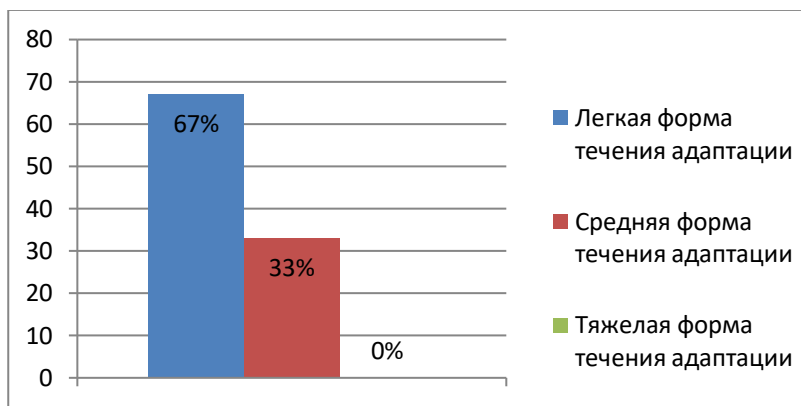
Было выявлено:

1. Анализируя индивидуальные листы адаптации воспитанников, посещающих ДОУ, можно сделать вывод о течении процесса адаптации у общего числа детей групп раннего возраста (1-ый и 2-ой корпус), поступавших в ДОУ в период с октября 2024 г. по апрель 2025 г. - в количестве 6-и воспитанников в возрасте до 3-х лет. В адаптации находились воспитанники, посещающие 1 мл. группу Гр № 3, во 2 мл. группах 1 и 2 корпуса адаптирующихся воспитанников не было.

Общие показатели - у 6 воспитанников (Гр № 3):

с легкой формой течения адаптации – 4 воспитанника – 67%,
со средней формой тяжести течения – 2 воспитанника – 33%,
с тяжелой формой течения – 0 – 0%.

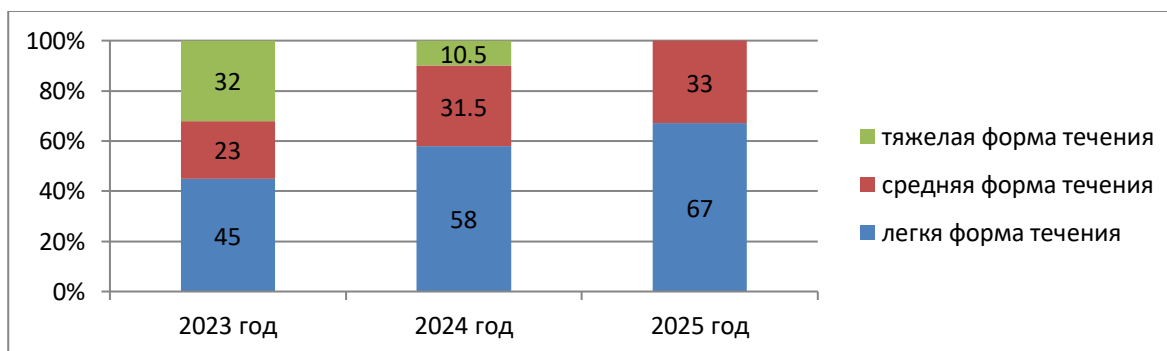
Формы течения адаптационного процесса воспитанников раннего возраста
Анализ индивидуальных листов адаптации
На конец учебного года 2024 – 2025 гг.



Сравнительный анализ результатов мониторинга «Показатели уровня течения адаптационного периода у воспитанников раннего возраста» за 2023-2025 год

Год	Показатели степени течения адаптации к условиям ДОО		
	Легкая форма течения	Средняя форма течения	Тяжелая форма течения
	Количество детей (в % от общего числа)		
2023 г.	10 (45%)	5 (23%)	7 (32%)
2024 г.	11 (58%)	6 (31.5%)	2 (10.5%)
2025 г.	4 (67%)	2 (33%)	0 (0%)

Сравнительная диаграмма результатов мониторинга «Показатели уровня течения адаптационного периода у воспитанников раннего возраста» за 2023-2025 год



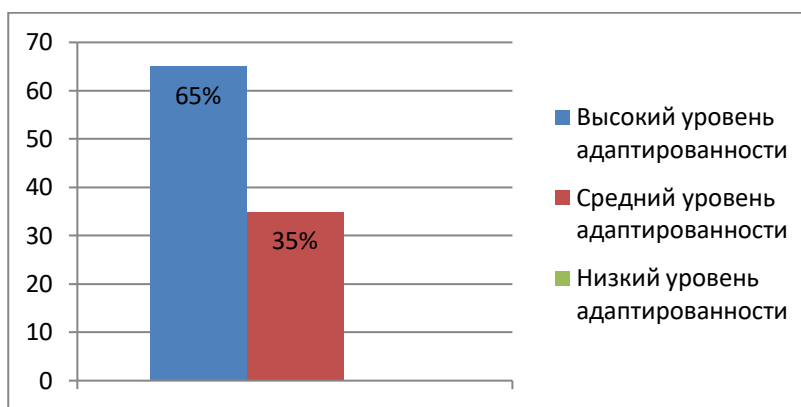
Вывод: форма течения адаптационного процесса у воспитанников раннего возраста протекает различно, выявлены дети с тяжелой формой течения адаптации. С воспитателями и родителями воспитанников проводилось ряд профилактических мероприятий, способствующих повышению уровня адаптированности детей к условиям ДОО. Динамика положительная, так как к 6-му месяцу пребывания, воспитанников с низким уровнем адаптированности не выявлено.

2. Анализ уровня адаптированности воспитанников к 6-му месяцу пребывания в ДОО по методике «Диагностика уровня адаптированности ребенка к дошкольному учреждению» М.В. Корепановой, Е.В. Харламповой показал, что на конец апреля 2025 г.:

у воспитанников в возрасте до 3-х лет, поступивших в ДОО в 2024 г., к 6-му месяцу пребывания (2025 год), уровень адаптированности можно отследить у **20 воспитанников 1-го корпуса (Гр № 5):**

- высокий уровень адаптированности – 13 воспитанников – 65%,
- средний уровень адаптированности – 7 воспитанников – 35%,
- низкий уровень адаптированности – 0 – 0%.

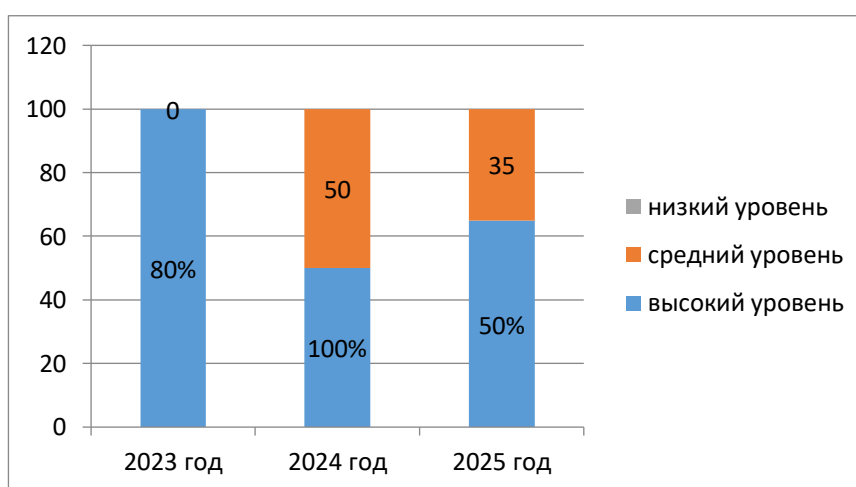
**Уровень адаптированности воспитанников раннего возраста к условиям ДОУ
«Диагностика уровня адаптированности ребенка к дошкольному учреждению» М.В.
Корепановой, Е.В. Харламповой
На конец учебного года 2024 – 2025 гг.**



Сравнительный анализ результатов мониторинга уровня адаптированности к 6-му месяцу пребывания у воспитанников раннего возраста за 2023-2025 год:

Год	Показатели уровня адаптированности к 6-му месяцу пребывания в ДОУ		
	Высокий уровень адаптированности	Средний уровень адаптированности	Низкий уровень адаптированности
	Количество детей (в % от общего числа)		
2023 г.	9 (100%)	0	0 (0%)
2024 г.	1 (50%)	1 (50%)	0 (0%)
2025 г.	13 (65%)	7 (35%)	0 (0%)

Сравнительная диаграмма показателей результатов мониторинга уровня адаптированности воспитанников к 6-му месяцу пребывания в ДОУ за 2023-2025 год



Вывод: наблюдается положительная динамика уровня адаптированности воспитанников к условиям ДОУ. С воспитанниками, имеющими трудности в адаптации и социализации, ведется индивидуальное психолого-педагогическое сопровождение, оказывается консультативная помощь родителям и воспитателям.

3. Мониторинг «Нервно-психического развития детей раннего возраста» (автор К.Л. Печора).

Диагностика НПР детей раннего возраста проводилась в эпикризные сроки. На конец мая 2025 г. оценка НПР произведена у **38 воспитанников раннего возраста до 3-х лет (в 2-х корпусах ДООУ)**. Обследовано:

1 корпус 1 младшая группа (Гр № 5) – 25 воспитанников;

1 корпус 2 младшая группа (Гр № 6) – 7 воспитанников;

2 корпус 2 младшая группа – 6 воспитанников.

Общие показатели - у 38 воспитанников:

I группа развития (возрастная норма) – 8 воспитанников – 21%,

II группа развития (задержка на 1 эпикризисный срок) – 12 воспитанников – 32%,

III группа развития (задержка на 2 эпикризисных срока) – 14 воспитанников – 37%,

IV группа развития (задержка на 3 эпикризисных срока) – 4 воспитанника – 10%.

1 корпус 1 младшая группа (Гр. № 5) – 25 воспитанников:

I группа развития (возрастная норма) – 1 воспитанник (4%);

II группа развития (задержка развития на 1 эпикризисный срок) – 8 воспитанников (32%);

III группа развития (задержка развития на 2 эпикризисных срока) – 13 воспитанников (52%);

IV группа развития (задержка развития на 3 эпикризисных срока) – 3 воспитанника (12%).

1 корпус 2 младшая группа (Гр № 6) – 7 воспитанников:

I группа развития (возрастная норма) – 5 воспитанников (72%);

II группа развития (задержка развития на 1 эпикризисный срок) – 1 воспитанник (14%);

III группа развития (задержка развития на 2 эпикризисных срока) – 0 (0%);

IV группа развития (задержка развития на 3 эпикризисных срока) – 1 воспитанник (14%).

2 корпус 2 младшая группа – 6 воспитанников:

I группа развития (возрастная норма развития) – 2 воспитанника (33%);

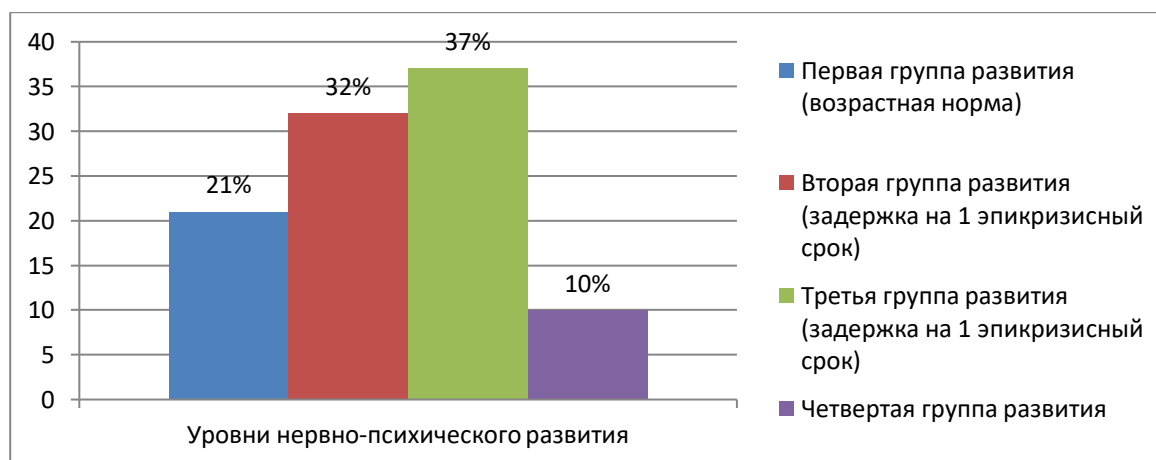
II группа развития (задержка развития на 1 эпикризисный срок) – 3 воспитанника (50%);

III группа развития (задержка развития на 2 эпикризисных срока) – 1 воспитанник (17%);

IV группа развития (задержка развития на 3 эпикризисных срока) – 0 (0%).

Диаграмма № 3

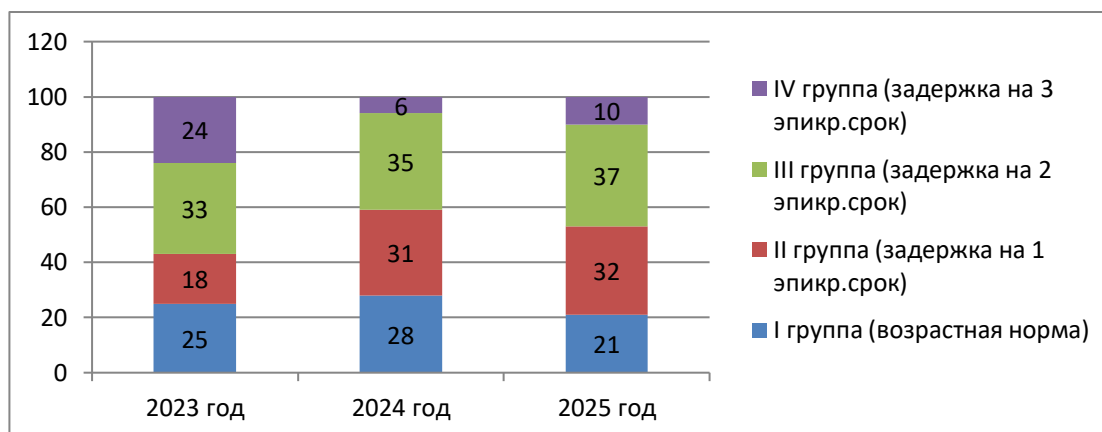
**Уровень НПР воспитанников раннего возраста
Конец учебного года 2024-2025 гг.**



Сравнительный анализ результатов мониторинга нервно-психического развития воспитанников раннего возраста за 2023-2025 г. показывает:

Год	Показатели развития			
	I группа (норма, опережение)	II группа (задержка на 1 эпикризный срок)	III группа (задержка на 2 эпикризных срока)	IV группа (задержка на 3 эпикризных срока)
	Количество детей (в % от общего числа)			
2023 г.	13 (25%)	9 (18%)	17 (33%)	12 (24%)
2024 г.	14 (28%)	15 (31%)	17 (35%)	3 (6%)
2025 г.	8 (21%)	12 (32%)	14 (37%)	4 (10%)

Сравнительная диаграмма показателей результатов мониторинга нервно-психического развития воспитанников раннего возраста за 2023-2025 г.



Выводы: воспитанники, имеющие задержку нервно-психического развития, имеют задержку развития активной (наиболее часто встречающаяся особенность), задержку развития игровых навыков и навыков самообслуживания. Результаты мониторинга обсуждались на заседаниях ППк, с воспитателями, с родителями воспитанников раннего возраста проводились индивидуальные и групповые формы профилактического направления работы. Воспитатели групп проводят индивидуальное сопровождение воспитанников. С воспитанниками 2 младших групп (1 корпус – 2 воспитанника, 2 корпус – 2 воспитанника) педагогом-психологом ведется развивающая работа.

1. Мониторинг социально-психологической готовности воспитанников старшего дошкольного возраста к обучению в школе за 2025 год

Общее число обследованных воспитанников на май 2025 г. в двух старших группах – 39 воспитанников; не участвовали в диагностике 2 ребенка (длительное отсутствие в ДОУ), 2 ребенка (со статусом ОВЗ).

Диагностика осуществлялась в мае 2025 г.

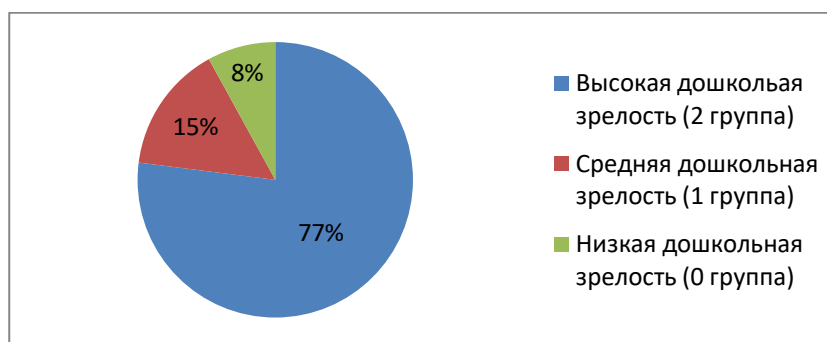
В ходе диагностики были получены следующие данные (39 воспитанников – 1 и 2 корпус):

Высокий уровень сформированности дошкольной зрелости (2 группа готовности) – 30 воспитанников – 77%,

Средний уровень сформированности дошкольной зрелости (1 группа готовности) – 6 воспитанников – 15%,

Низкий уровень сформированности дошкольной зрелости (0 группа готовности) – 3 воспитанника – 8%.

**Общий уровень сформированности дошкольной зрелости воспитанников старших групп МБДОУ «Детский сад № 12» 1 и 2 корпус
Май 2025 г.**



Результаты диагностики 1 корпус (Гр № 11) – 22 воспитанника:

Высокий уровень сформированности дошкольной зрелости (2 группа готовности) – 17 воспитанников – 77%,
 Средний уровень сформированности дошкольной зрелости (1 группа готовности) – 3 воспитанника – 14%,
 Низкий уровень сформированности дошкольной зрелости (0 группа готовности) – 2 воспитанника – 9%.

Результаты диагностики 2 корпус – 17 воспитанников:

Высокий уровень сформированности дошкольной зрелости (2 группа готовности) – 13 воспитанников – 76.5%,
 Средний уровень сформированности дошкольной зрелости (1 группа готовности) – 3 воспитанников – 17.5%,
 Низкий уровень сформированности дошкольной зрелости (0 группа готовности) – 1 воспитанник – 6%.

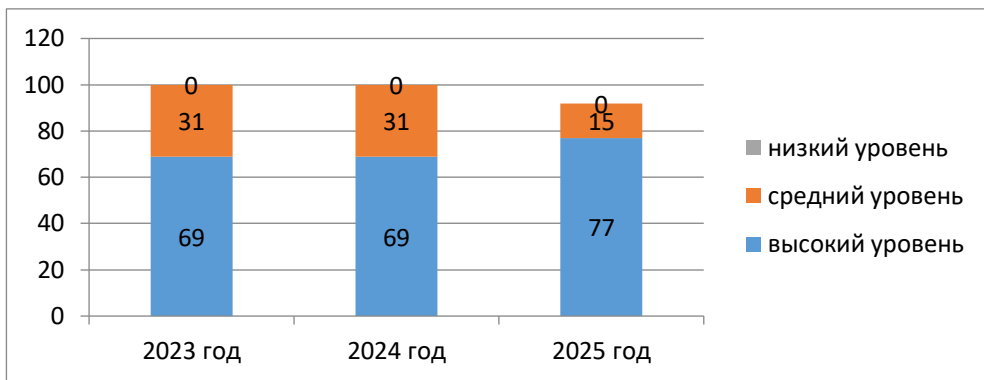
В ходе проведения диагностики были выявлены следующие проблемы у воспитанников группы: снижение уровня развития слухового внимания, уровня притязаний и заниженная самооценка, низкие показатели развития речи, умение выполнять рисунок фигуры человека.

Воспитанники «группы риска» по сформированности целостного психического состояния ребенка дошкольного возраста (по полученным результатам данной методики), получившие низкий и средний уровень сформированности дошкольной зрелости.

Сравнительная таблица результатов мониторинга уровня «Дошкольной зрелости» у воспитанников старшего дошкольного возраста за год до поступления в школу» за 2023-2025 г.

Год	Показатели уровня «Дошкольной зрелости»		
	Высокий уровень дошкольной зрелости	Средний уровень дошкольной зрелости	Низкий уровень дошкольной зрелости
	Количество детей (в % от общего числа)		
2023 г.	18 (69%)	8 (31%)	0
2024 г.	29 (69%)	13 (31%)	0
2025 г.	30 (77%)	6 (15%)	3 (8%)

Сравнительная диаграмма результатов мониторинга уровня «Дошкольной зрелости» у воспитанников старшего дошкольного возраста за год до поступления в школу» за 2023-2025 г.



2. Анализ результатов мониторинга по методике «Психолого-педагогическая оценка готовности к началу школьного обучения» (авторы Н.Я. Семаго, М.М. Семаго) показал, что из общего числа обследованных – у 42 воспитанника:

- 1 – готовность к началу регулярного обучения (1 уровень): от 17 до 25 баллов – 32 воспитанника – 76%;
- 2 – условная готовность к началу обучения (2 уровень): от 14 до 17 баллов – 10 воспитанников – 24%;
- 3 – условная неготовность к началу регулярного обучения (3 уровень): от 11 до 14 баллов – 0 воспитанников - 0%;
- 4 – неготовность к началу регулярного обучения (4 уровень): ниже 10 баллов – 0 воспитанников - 0%.

Диаграмма № 1

**Общие результаты оценки уровня готовности к началу школьного обучения воспитанников подготовительных к школе групп 1 и 2 корпус
Конец учебного года 2024 – 2025 г.**



Общие рекомендации: продолжать закреплять правильное удержание карандаша при рисовании и письме, продолжать развивать графические навыки при рисовании графических узоров на листе бумаги в клетку и при рисовании фигуры человека; продолжать развивать звуковой, звуко-буквенный анализ слова, слуховое и зрительное внимание.

Результаты 1 корпус - у 20 воспитанников:

- 1 – готовность к началу регулярного обучения (1 уровень): от 17 до 25 баллов – 14 воспитанников – 70%;
- 2 – условная готовность к началу обучения (2 уровень): от 14 до 17 баллов – 6 воспитанников – 30%;
- 3 – условная неготовность к началу регулярного обучения (3 уровень): от 11 до 14 баллов – 0 – 0%;
- 4 – неготовность к началу регулярного обучения (4 уровень): ниже 10 баллов – 0 - 0%.

Результаты 2 корпуса: у 22 воспитанников:

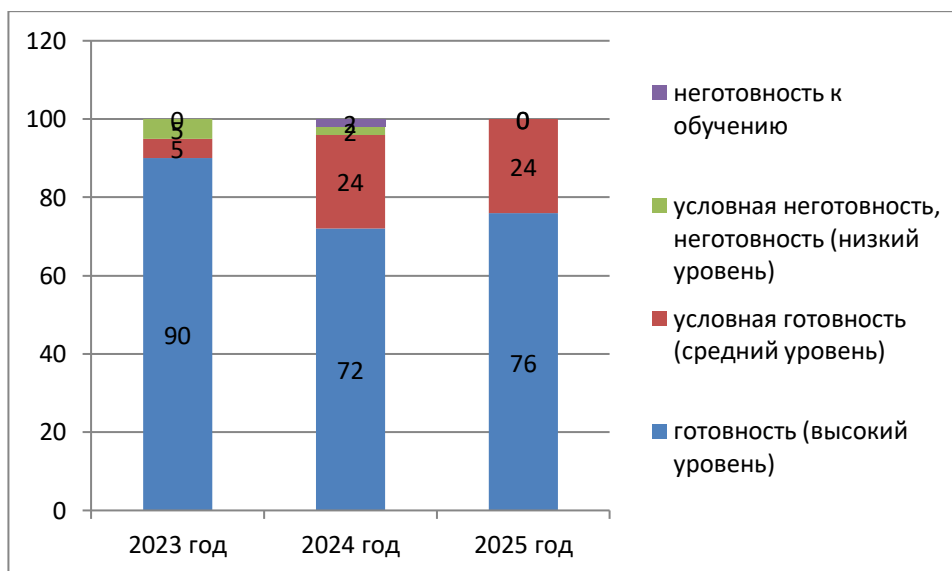
- 1 – готовность к началу регулярного обучения (1 уровень): от 17 до 25 баллов – 18 воспитанников – 82%;
- 2 – условная готовность к началу обучения (2 уровень): от 14 до 17 баллов – 4 воспитанника – 18%;
- 3 – условная неготовность к началу регулярного обучения (3 уровень): от 11 до 14 баллов – 0 – 0%;
- 4 – неготовность к началу регулярного обучения (4 уровень): ниже 10 баллов – 0 – 0%.

Таким образом, в данной выборке детей выявлен высокий процент выпускающихся воспитанников с признаками высокого уровня сформированности интеллектуального компонента психологической готовности к началу регулярного обучения в школе, с положительным прогнозом течения периода адаптации к обучению в школе (74%).

Сравнительная таблица результатов мониторинга «Показатели уровня готовности к регулярному школьному обучению воспитанников старшего дошкольного возраста» за 2023-2025 г.

Год	Показатели уровня готовности к регулярному обучению в школе			
	Готовность	Условная готовность	Условная неготовность	Неготовность
	Количество детей (в % от общего числа)			
2023 г.	19 (90%)	1 (5%)	1 (5%)	0
2024 г.	33 (72%)	11 (24%)	1 (2%)	1 (2%)
2025 г.	32 (76%)	10 (24%)	0	0

Сравнительная диаграмма результатов мониторинга «Показатели уровня готовности к регулярному школьному обучению воспитанников старшего дошкольного возраста» за 2023-2025 г.



Вывод: мониторинг уровня готовности воспитанников к обучению в школе за год до поступления и перед поступлением в школу позволяет выявлять воспитанников, нуждающихся в коррекции и развитии, в индивидуальном психолого-педагогическом сопровождении в ДОУ при подготовке воспитанников к началу регулярного обучения в школе. По результатам мониторинга были проведены ППк с приглашением родителей.

Основные задачи работы МБДОУ в 2025 году:

1. Совершенствование развивающей предметно-пространственной среды для развития у дошкольников интереса к моделированию и техническому творчеству.

2. Развитие математических представлений дошкольников через ознакомление с понятием пространства, изображение объемных фигур, выполнение расчетов и построение моделей, построение форм с учетом основ геометрии, работу с геометрическими фигурами.

3. Осуществление системного развития компетентности педагогических работников, способствующей успешной их личностной и профессиональной самореализации в процессе развития технического творчества у дошкольников через использование активных форм методической работы.

4. Повышение компетентности родителей (законных представителей) в вопросах развития и образования детей.

- реализация новых форм и эффективных культурных практик в работе с семьей с целью повышения компетентности родителей в вопросах развития технического творчества у детей дошкольного возраста;

- разработка и внедрение комплекса взаимосвязанных мер с целью психолого-педагогического сопровождения семьи.

Для решения поставленных задач на 2025 учебный год коллективом были проведены следующие мероприятия:

4 педагогических совета:

- установочный «Новый учебный год на пороге ДОУ»,

- итоговый «Результативность работы за 2024-2025 учебный год».

Тематические:

- «Инженерно-техническое творчество, как инструмент развития познавательной активности детей дошкольного возраста»,

- «Развитие логического, пространственного и математического мышления, памяти и познавательной мотивации посредством ФЭМП и конструктивно-модельной деятельности».

1. Семинары-практикумы:

Практико - теоретические семинары:

- «Робототехника и техническое творчество в образовательном пространстве ДОУ»

Практикумы:

- «Робототехника и программирование»

- Изучение основ конструирования и программирования в разных возрастных группах. («RoboKids», «Механика и электроника», LEGO Wedo 2.0

Консультации- презентации:

- "Задачи и содержание образовательной деятельности по формированию количественных представлений у детей дошкольного возраста",

- Изучение основ алгоритмики в разных возрастных группах. («Мягкая мозаика», «Робот Ботли», «Вее-Вот»).

Мастер-классы:

- «Юные программисты: Схемы быстро мы читаем и алгоритмы составляем».

2. Научно-методическая поддержка педагогов. Методические продукты (рекомендации, методические пособия, методические листовки) на электронных и бумажных носителях подготовлены для педагогов.

Методический бюллетень:

- «Робототехника как эффективное средство обучения и развития способностей дошкольников»

Памятки, буклеты:

- "Задачи и содержание ОД по познавательному развитию детей согласно образовательной программе ДОУ на разных возрастных этапах";

- "Ошибки детей при обучении счетной деятельности".

Публикации педагогов:

ФИО педагога	Название публикации	Где опубликовано
Асмаловская Ирина Александровна, Пименова Наталья Александровна, воспитатели	Работа стажировочной площадки - «Робототехника и техническое творчество в образовательном пространстве ДОУ» за 2024-25 учебный год. - «Механика. Основы конструирования», - "Формирование основ алгоритмики и программирования в дошкольном детстве"	На официальном сайте МБДОУ «Детский сад № 12» https://t84079a.dou.obrazovanie33.ru/innovatsionnaya-deyatelnost/ https://vk.com/wall-209077835_2011 https://vk.com/wall-216983208_3607 https://vk.com/wall-216983208_3732 https://vk.com/wall-207728064_2250
Слепова Алевтина Евгеньевна, воспитатель	- Конспект ОД "Путешествие в страну Профессий" с детьми старшей группы, - Конспект итогового занятия в подготовительной группе «Мы к школе готовы», - Конспект итогового занятия «По лесной полянке» во 2 младшей гр., - Конспект итогового занятия «Путешествие добрых дел» во 2 младшей гр., - Сценарий новогоднего праздника «Лесные звери в гостях у ребят» для детей 2 младшей группы, - Сценарий новогоднего праздника «Славно встретим Новый год» для детей средней группы, - Конспект физкультурного досуга «Путешествие с Машей» во второй младшей группе, - Физкультурный досуг «Зимние забавы со Снеговиком» для детей подготовительной группы.	Образовательная социальная сеть https://nsportal.ru/alevtina-slepova www.maam.ru/users/inch0501
Горбатова Ирина Васильевна, воспитатель	Сценарии занятий и развлечений в подготовительной к школе группе.	- МААМ.RU ссылка на https://www.maam.ru/archive/zh/1718837 - образовательная социальная сеть nsportal.ru https://nsportal.ru/alevtina-gorbatova

Результативность методической работы в ДОУ ГМО, конференции, проекты

Ф.И.О. педагога	Мероприятие, уровень	Тема выступления
Воспитатель Шестакова Наталья Валерьевна	Муниципальный Фестиваль педагогических идей.	Презентация на тему: "Лучшее дидактическое пособие по программе "ДоРоГо".
Воспитатель Асмаловская Ирина Александровна	Региональный Фестиваль обобщения и распространения передового педагогического опыта «Инженерное решение дошколят» на базе ВИРО.	Выступление на 2-х площадках: - «Медиаторчество» Защита технического проекта детьми старшего дошкольного возраста. - «Я-изобретатель» «Робототехника, как новое направление в работе с детьми дошкольного возраста».
Воспитатели Асмаловская Ирина Александровна, Пименова Наталья Александровна	В рамках работы муниципальной стажировочной площадки.	«Робототехника и техническое творчество в образовательном пространстве ДОУ»
Педагог-психолог Голубина Ольга Олеговна	Региональная площадка IX Всероссийского инклюзивного фестиваля "ЛюдиКакЛюди": просветительский семинар "Время бесценно"	Сообщение на тему из опыта работы "Специфика эмоционального состояния родителей ребенка с РАС".

В течение учебного года в ДОУ вели работу *творческие группы* педагогов, которые работали над темами:

1. «Развитие познавательной активности детей дошкольного возраста через инженерно-техническое творчество».
2. «Организация эффективной деятельности по формированию элементарных математических представлений детей младшего и дошкольного возраста».
3. Творческая группа по реализации плана работы отдела науки и экологического просвещения ФГБУ НП Мещера.
4. Творческая группа по подготовке материалов к конкурсам «ИКаРенок-2025», "Пчелка-2025"

Темы обобщенного опыта педагогами ДОУ в 2025 уч.г. :

ФИО педагогов	Темы обобщенного опыта в 2023-2024уч.г. в системе БИПП	Где размещен ППО (публикации)
Голубина Ольга Олеговна	«Игры-сказки на песке как метод эмоционально-личностного, социально-коммуникативного развития дошкольников»	(представлен на уровне ДОУ и на муниципальном уровне в 2025 г.)

Участие педагогов в сетевой образовательной деятельности в ДОУ и городе (сетевые сообщества, проекты, конкурсы, викторины, семинары, тренинги и пр.)

№	ФИО педагога (ов)	Название сетевого мероприятия	Сроки участия	Адрес мероприятия в интернете
1	Голубина Ольга Олеговна	Онлайн-консультация «Нейропедагогика: использование современных достижений нейронаук для успешного обучения детей и подростков»	Март 2025	ГАУ ВО «Центр психолого-педагогической, медицинской и социальной помощи» (ЦППМС)

Инновационная работа.

В 2025 году на базе МБДОУ «Детский сад № 12» продолжила свою работу муниципальная стажировочная площадка по внедрению и реализации инновационных педагогических практик по теме «Лаборатория технических идей». Деятельность ДОУ охватывает два ключевых направления: инженерно-техническое и естественно научное с категориями педагогов образовательных организация города: воспитателями дошкольных учреждений и учителями начального школьного образования.

Результаты работы площадки за 2024-2025 год были успешно представлены на городском «Фестивале Легоконструирования» 04 июня 2025 года.

Образовательные организации города активно участвуют в конкурсных движениях и добиваются значительных побед в инженерно-техническом направлении на муниципальном, региональном и федеральном уровнях.

Осуществление деятельности в рамках стажировочной площадки позволило максимально раскрыть потенциал педагогического коллектива, накопить ценный опыт и активно делиться им с коллегами. Это, в свою очередь, обеспечивает высокую эффективность образовательной деятельности и способствует развитию инновационных подходов в дошкольном образовании.

Успехи, достижения педагогов и воспитанников с 01.01.2025 – 31.12.2025 г.г.

В целом работа педагогического коллектива детского сада отмечается достаточной стабильностью и положительной результативностью.

В 2025 учебном году педагоги детского сада, воспитанники и их родители (законные представители) стали активными участниками и победителями различных выставок, конкурсов, фестивалей разного уровня и имеют грамоты, дипломы победителей, сертификаты участников:

Внутри ДОУ:

- «Природа и фантазия»,
- конкурс чтецов «К истокам всей семьей»,
- творческий конкурс «Новогодний марафон».

Городские:

- конкурс-фестиваль «Природа и фантазия» номинация «Осенний переполюх»,
- фестиваль-конкурс «Гусиный карнавал»,
- выставка-конкурс прикладного и технического творчества «Чудотворчество – 2025»,
- конкурс «Парад колясок»,
- «Отцовство-долг и дар 1 место,
- «Семья года» 1 место,
- «Будущее России воспитывается в семье» специальный приз,
- конкурс «Читаем А.С. Пушкина 2 место,
- творческий конкурс «Новогодний марафон» (Номинации: «Лучшая новогодняя фотозона» 1 место, «Новогоднее настроение» 2 место, «Новый год стучится в двери» 3 место),
- городская выставка-конкурс «Чудотворчество-2025»,
- Фестиваль детского музыкального творчества "Хрустальные звездочки 2025» призеры конкурса,
- муниципальный этап Всероссийского профориентационный технологический конкурс «Инженерные кадры России» (номинация «Паспорт проекта» 1 место, «Работа модели» 2 место)
- конкурса на лучшую фотозону «Летнее настроение», приз зрительских симпатий,
- конкурс фотографий «Семейный альбом» 3 место,
- фестиваль Всероссийского физкультурно-спортивного комплекса «Готов к труду и обороне» (золото, серебро, бронза),
- спортивный праздник «Малышок – 2025»,
- городской конкурс детского творчества «Пасхальная радость» - лауреаты 1 степени,
- городской конкурс «Любимый город» 2 место.

Региональные:

- Конкурс профессионального мастерства «Открытый показ»,
- акция «Помоги птицам!» в рамках Общероссийской эколого-культурной акции «Покормите птиц!»,
- конкурс фотоальбомов «Наш семейный огород»,
- Региональный этап XII Всероссийского конкурса «Воспитатели России» в номинации «Успешный воспитатель» 3 место,
- конкурс инновационных проектов и методических разработок «ПЧЕЛКА-2025» 3 место,
- соревновательный турнир по алгоритмике «Вперёд, к Победе!»,
- «Педагог года Владимирской области– 2025».
- конкурс проектов «Я – исследователь»,
- соревновательный турнир по алгоритмике «Вперёд, к Победе!»
- конкурс рисунков «Роль болотной экосистемы в годы Великой Отечественной войны» «Удивительный мир болот» НП «Мещера»,
- Конкурс рисунков «Финансовая грамотность глазами детей»,
- профориентационный технологический конкурс «Инженерные кадры России», номинация «Оформление проекта» 2 место,
- конкурс, посвященный Неделе поддержке и укреплению иммунитета «Укрепляем иммунитет правильно!» 1 место,
- конкурс «Музыкальная карусель»,

Российские:

- Всероссийский профориентационный технологический конкурс «Инженерные кадры России» категории «ИКаРенок без границ» номинация «За стремление к победе» диплом победителя,
 - Международный игровой конкурс «Человек и природа» на тему «Сказки Джанни Родари».
- В ДОУ создаются условия для самоопределения и самореализации воспитанников, имеющих различные стартовые возможности, через организацию культурных практик, которые представляют собой разнообразные, основанные на интересах ребенка.

Вывод: Системная методическая работа по повышению профессиональной компетентности педагогов способствовала удовлетворению их актуальных профессиональных потребностей и обеспечения условий для включения педагога в творческий процесс. Отмечено повышение активности педагогов в участии в творческих группах, различных мероприятиях на разных уровнях (ДОУ, муниципальный, региональный).

В 2026 году продолжить активное включение родителей в образовательный процесс, конкурсное движение. Повышать профессиональное мастерство педагогов через внедрение инновационных технологий.

6. Оценка учебно – методического и библиотечно-информационного обеспечения.

Учебно-методический и библиотечный фонд МБДОУ располагается в методическом кабинете, кабинетах специалистов, группах ДОО. Библиотечный фонд представлен методической литературой рекомендованной для успешной реализации задач ФОП ДО по всем образовательным областям образовательной программы МБДОУ «Детский сад № 12», детской художественной литературой, периодическими изданиями, а также другими информационными ресурсами на различных электронных носителях. В каждой возрастной группе имеется банк необходимых учебно-методических пособий, рекомендованных для планирования воспитательно-образовательной работы в соответствии с обязательной частью ОП.

Оборудование и оснащение методического кабинета достаточно для реализации образовательных программ. В методическом кабинете созданы условия для возможности организации совместной деятельности педагогов. Имеется комплект технических средств обучения. Информационное обеспечение ДОО включает: информационно-телекоммуникационное оборудование: компьютеры, ноутбуки, принтеры, проекторы мультимедиа и т.д. программное обеспечение — позволяет работать с текстовыми редакторами, интернет-ресурсами, фото-, видеоматериалами, графическими редакторами.

Оснащение методического кабинета регулярно пополняется новинками педагогической литературы, дидактическими играми, пособиями. Периодически ведется работа по систематизации имеющихся методических материалов по направлениям развития и образовательным областям.

Выводы по оценке учебно-методического и библиотечноинформационного обеспечения: в МБДОУ учебно-методическое и информационное обеспечение достаточное для организации образовательной деятельности и эффективной реализации образовательных программ.

7. Оценка материально-технической базы.

Развивающая предметно - пространственная среда организована в соответствии с ФГОС ДО, образовательной программой дошкольного образования МБДОУ «Детский сад № 12», возрастными особенностями воспитанников.

Основные составляющие:

- насыщенность (в каждой группе оборудованы центры детской активности: познавательной, творческой, исследовательской, двигательной).
- вариативность среды,
- доступность среды,
- безопасность предметно-пространственной среды.

Сферы самостоятельной детской активности внутри групп не пересекаются, достаточно места для свободы передвижения детей. В развивающей среде групп отражены основные направления образовательных областей:

Социально-коммуникативное развитие:

- Центр ППД,
- Центр пожарной безопасности,
- Уголок дежурств,
- Центр сюжетно-ролевых игр.

Познавательное развитие:

- Центр «Мы познаём мир»,
- Центр сенсорного развития,
- Центр конструктивной деятельности,
- Центр математического развития,
- Центр экспериментирования.

Речевое развитие:

- Центр «Говори правильно»,
- Центр книги.

Художественно-эстетическое развитие:

- Уголок творчества «Умелые руки»,
- Центр музыкально-театрализованной деятельности,
- Центр ряженья.

Физическое развитие:

- Центр физического развития.

Такая организация пространства позволяет дошкольникам выбирать интересные для себя занятия, чередовать их в течение дня, а воспитателям организовать образовательный процесс с учетом индивидуальных особенностей детей. В состав помещений групповых комнат входят: групповая комната, спальня; раздевалка и туалетная комната, которые в достаточном количестве обеспечены мебелью, игрушками, мягким и жестким инвентарём, посудой.

Дополнительные помещения ДОУ:

- Музыкальный зал,
- физкультурный зал,
- кабинет по дополнительному образованию (2),
- логопедический кабинет и кабинет кружковой работы,
- кабинет педагога-психолога и методический кабинет,
- кабинет заведующего ДОУ,
- кабинет заместителя заведующего по АХР,
- кабинет делопроизводителя,
- кабинет администратора,
- медицинский блок,
- пищеблок,
- прачечная.

Современная информационная база: кабинеты узких специалистов, заместителей заведующих оборудованы индивидуальными компьютерами, принтерами, имеется доступ к интернету, в музыкальном зале имеется проектор и экран к нему, имеется свободный доступ к компьютерам и интернету педагогам ДОУ.

Для образовательной деятельности имеется мультимедийное и интерактивное оборудование.

На территории ДОУ создана эстетичная среда - благоустроена парковая зона, в летний период – клумбы, цветники, огород, уголок леса для наблюдений и экспериментирования с детьми, оборудованы спортивная площадка, летний театр, зоны отдыха. Групповые участки обеспечены верандами и необходимым набором игровых построек.

В ДОУ созданы условия для охраны жизни и здоровья воспитанников, в том числе инвалидов и лиц с ограниченными возможностями здоровья (ОВЗ).

- Территория ДОУ ограждена забором.
- Для входа в здание ДОУ установлены кодовые замки. Входные двери металлические.
- На территории ДОУ ведется круглосуточное наблюдение.
- В целях соблюдения антитеррористической безопасности, имеется Тревожная кнопка для экстренного вызова вневедомственной охраны.

- В здании функционирует система пожарной сигнализации (АПС) с голосовым оповещением, имеется прямая линия связи с пожарной охраной.

- Смонтирована система «Стрелец-мониторинг» для оперативного вывода сигнала о Чрезвычайной ситуации на пульт штаба ЧС.

- Помещения оборудованы запасными пожарными выходами. Требования к содержанию которых, неукоснительно соблюдается.

- Постоянно поддерживаются в состоянии пожарной готовности первичные средства пожаротушения (огнетушители).

- Со всеми участниками образовательного процесса регулярно проводятся инструктажи, практические и теоретические занятия по основам безопасности жизнедеятельности.

- Систематически осуществляется контроль по Охране труда, техники безопасности, пожарной безопасности, контроль за соблюдением санитарно-гигиенических требований, за соблюдением режима двигательной активности детей.

Разработан план действий в условиях возникновения чрезвычайных ситуаций. Разработана инструкция о порядке взаимодействия со службами жизнеобеспечения города при возникновении чрезвычайных ситуаций. Систематически обновляется информационный материал для родителей. Для отработки устойчивых навыков безопасного поведения в условиях возникновения чрезвычайных ситуаций в ДОУ четыре раза в год проводятся тренировочные занятия по эвакуации с детьми и персоналом.

В ДОУ действует пропускной режим. Ответственные лица систематически проводят обследование учреждения и прилегающей территории на предмет их защищенности, работоспособности охранной сигнализации, обнаружения посторонних предметов. На площадках

этажей имеются планы эвакуации, инструкции, определяющие действия персонала по обеспечению быстрой эвакуации.

Ежегодно в учреждении проводится текущий ремонт. Основными мерами по обеспечению развития материально-технической базы являются: привлечение родительской общественности и сотрудников дошкольного учреждения; а также рациональное использование денежных средств, запланированных для выполнения муниципального задания и сохранение материально-технической базы в надлежащем состоянии.

В 2025 году дошкольное учреждение неоднократно принимало участие в Программе 30 на 70 с использованием механизма бюджетного софинансирования инициатив населения, частично за счет дотации областного бюджета в соответствии с Постановлением Правительства Владимирской области от 25 декабря 2023 г. N 976 с целью благоустройства и проведения ремонтных работ помещения.

В перспективе деятельности ДОУ - реализация государственных стандартов, ФОП ДО, удовлетворение потребностей родителей в образовательных услугах ДОУ, максимальное интенсивное внедрение современных технологий воспитания и развития детей, расширение воспитывающей среды, направленной на обогащение эмоционального мира детей и формирование у них нравственных чувств.

Вывод: Развивающая предметно – пространственная среда значительно пополнилась игровым оборудованием, спортивным инвентарем, материалами для занятий математикой, конструированием, развитием речи и другими средствами организации образовательного процесса в соответствии с требованиями ФГОС ДО.

8. Функционирование внутренней системы оценки качества образования.

В МБДОУ «Детский сад №12» разработано Положение «О внутренней системе оценки качества образования» (Пр. № 01-23/188 от 01.09.2023г.) в соответствии с действующими правовыми нормативными документами системы образования:

- Федеральным законом № 273-ФЗ от 29.12.2012 «Об образовании в Российской Федерации» с изменениями от 31.07. 2025 года;

- Приказом Министерства образования и науки Российской Федерации от 17 октября 2013 г. № 1155 «Об утверждении федерального государственного образовательного стандарта дошкольного образования» с изменениями на 08.11.2022г.;

- Федеральной образовательной программой дошкольного образования утвержденной приказом Министерства просвещения РФ от 25.11.2022г. №1028;
- Постановлением Правительства РФ от 11.03.2011г. №164 «Об осуществлении Государственного контроля (надзора) в сфере образования»;
- Уставом дошкольного образовательного учреждения.

ДОО обеспечивает проведение необходимых оценочных процедур, разработку и внедрение модели системы оценки качества, обеспечивает оценку, учет и дальнейшее использование полученных результатов.

В течение учебного года, в зависимости от поставленных целей и задач, проводились различные формы контроля. В годовом плане МБДОУ была предусмотрена периодичность проведения контроля и мероприятий по его осуществлению. Результаты оценивания используются для корректировки образовательного процесса и условий образовательной деятельности и повышения качества образования.

Сбор информации для анализа включала: наблюдения, проведение мониторинга, изучение продуктов детской деятельности, изучение документации образовательной работы, открытых просмотров, недель профессионального мастерства, собеседования с педагогами и родителями (законными представителями), анкетирование, анализ содержания информации в родительских уголках. Вопросы по итогам контрольной деятельности рассматривались на заседаниях Педагогического совета, общих собраниях работников ДОО. Мониторинг качества образовательной деятельности в 2025 году показал хорошую работу педагогического коллектива по всем показателям. Состояние здоровья и физического развития воспитанников удовлетворительные. Дети успешно освоили образовательную программу дошкольного образования в каждой возрастной группе. Воспитанники подготовительной группы показали высокие показатели готовности к школьному обучению. В течение года воспитанники Детского сада успешно участвовали в конкурсах и мероприятиях различного уровня.

Информационно-аналитические материалы по результатам мониторинга отражены в анализе работы ДОО за учебный год, самообследовании деятельности дошкольного образовательного учреждения.

Вывод: Таким образом, можно отметить, что в МБДОУ определена система оценки качества образования и осуществляется планомерно в соответствии с годовым планом работы и локальными нормативными актами. Система оценки качества образования охватывает все стороны образовательного процесса, что позволяет делать выводы об общем состоянии образовательной деятельности, позволяющая своевременно корректировать различные направления деятельности детского сада.

Результаты анализа показателей деятельности организации
Данные приведены по состоянию на 30.12.2025 года.

№ п/п	Показатели	Единица измерения 2023 г.	Единица измерения 2024 г.	Единица измерения 2025 г.
1.	Образовательная деятельность	1	1	1
1.1	Общая численность воспитанников, осваивающих образовательную программу дошкольного образования, в том числе:	211	188	154
1.1.1	В режиме полного дня (8 - 12 часов)	211	188	154
1.1.2	В режиме кратковременного пребывания (3 - 5 часов)	0	0	0
1.1.3	В семейной дошкольной группе	0	0	00
1.1.4	В форме семейного образования с психолого-педагогическим сопровождением на базе дошкольной образовательной организации	0	0	
1.2	Общая численность воспитанников в возрасте до 3 лет	51	22	25
1.3	Общая численность воспитанников в возрасте от 3 до 8 лет	160	166	129
1.4	Численность/удельный вес численности воспитанников в общей численности воспитанников, получающих услуги присмотра и ухода:			
1.4.1	В режиме полного дня (8 - 12 часов)	211 100%	188/100%	154
1.4.2	В режиме продленного дня (12 - 14 часов)	0	0	0
1.4.3	В режиме круглосуточного пребывания	0	0	0
1.5	Численность/удельный вес численности воспитанников с ограниченными возможностями здоровья в общей численности воспитанников, получающих услуги:	10	10	2
1.5.1	По коррекции недостатков в физическом и (или) психическом развитии	8	10	2
1.5.2	По освоению образовательной программы дошкольного образования	2	7	1
1.5.3	По присмотру и уходу	0	0	0
1.6	Средний показатель пропущенных дней при посещении дошкольной образовательной организации по болезни на одного воспитанника	11.2	10	11.6
1.7	Общая численность педагогических работников, в том числе:	16	13	11
1.7.1	Численность/удельный вес численности педагогических работников, имеющих высшее образование	9	7	8

1.7.2	Численность/удельный вес численности педагогических работников, имеющих высшее образование педагогической направленности (профиля)	9	7	8
1.7.3	Численность/удельный вес численности педагогических работников, имеющих среднее профессиональное образование	7	6	3
1.7.4	Численность/удельный вес численности педагогических работников, имеющих среднее профессиональное образование педагогической направленности (профиля)	7	6	3
1.8	Численность/удельный вес численности педагогических работников, которым по результатам аттестации присвоена квалификационная категория, в общей численности педагогических работников, в том числе:			
1.8.1	Высшая	7	7	9
1.8.2	Первая	8	5	1
1.9	Численность/удельный вес численности педагогических работников в общей численности педагогических работников, педагогический стаж работы которых составляет:			
1.9.1	До 5 лет	2	1	1
1.9.2	Свыше 30 лет	2	3	
1.10	Численность/удельный вес численности педагогических работников в общей численности педагогических работников в возрасте до 30 лет	5	2	2
1.11	Численность/удельный вес численности педагогических работников в общей численности педагогических работников в возрасте от 55 лет	1	3	1
1.12	Численность/удельный вес численности педагогических и административно-хозяйственных работников, прошедших за последние 5 лет повышение квалификации/профессиональную переподготовку по профилю педагогической деятельности или иной осуществляемой в образовательной организации деятельности, в общей численности педагогических и административно-хозяйственных работников	16	13	11
1.13	Численность/удельный вес численности педагогических и административно-хозяйственных работников, прошедших повышение квалификации по применению в образовательном процессе федеральных государственных образовательных стандартов в общей численности педагогических и административно-хозяйственных работников	16	13	11

1.14	Соотношение "педагогический работник/воспитанник" в дошкольной образовательной организации	1/11.0	1/14.5	1/14.5
1.15	Наличие в образовательной организации следующих педагогических работников:			
1.15.1	Музыкального руководителя	нет	да	да
1.15.2	Инструктора по физической культуре	нет	нет	да
1.15.3	Учителя-логопеда	да	нет	нет
1.15.4	Логопеда	нет	нет	нет
1.15.5	Учителя-дефектолога	нет	нет	нет
1.15.6	Педагога-психолога	да	да	да
2.	Инфраструктура			
2.1	Общая площадь помещений, в которых осуществляется образовательная деятельность, в расчете на одного воспитанника	2581 кв.м	2581 кв.м	2581 кв.м
		2,5 кв.м	2,5 кв.м	2,5 кв.м
2.2	Площадь помещений для организации дополнительных видов деятельности воспитанников	167 кв.м	167 кв.м	167 кв.м
2.3	Наличие физкультурного зала	да	да	да
2.4	Наличие музыкального зала	да	да	да
2.5	Наличие прогулочных площадок, обеспечивающих физическую активность и разнообразную игровую деятельность воспитанников на прогулке	да	да	да

Основные выводы: МБДОУ №12 находится в постоянном развитии.

Современные требования стимулируют поиск и внедрение новых наиболее эффективных методов обучения и воспитания. Анализируя итоги работы учреждения за 2025 год, следует отметить, что коллектив МБДОУ творческий, ответственно и профессионально относится к выполнению поставленных задач. Аналитическая работа, проведенная по итогам года, показала хорошую работу всего учреждения в целом. В МБДОУ № 12 созданы благоприятные условия для осуществления присмотра и ухода, образования детей дошкольного возраста. Наблюдается положительная динамика в освоении воспитанниками содержания основной образовательной программы дошкольного образования МБДОУ № 12. Современные требования стимулируют на поиск инновационных методов образования, развития и воспитания ДЛЯ полного раскрытия потенциала каждого ребенка, его личных качеств и способностей.

Проблемы:

- отсутствие в штате узких специалистов (учителя-логопеда);
- отсутствие юридической помощи при разработке локальных нормативных актов учреждения;
- недостаточно развита система взаимодействия со школой.

В перспективе деятельности ДОУ:

1 направление работы: Развитие познавательной активности детей раннего и дошкольного возраста в разных видах деятельности по средствам технического творчества.

- Совершенствование развивающей предметно-пространственной среды для развития у детей раннего и дошкольного возраста интереса к моделированию и техническому творчеству.
- Повышение компетенции педагогических работников в вопросах развития технического творчества у детей раннего и дошкольного возраста с обобщением и представлением своего педагогического опыта на разных уровнях.
- Формирование знаний родителей (законных представителей) в вопросах развития технического творчества у детей раннего и дошкольного возраста через совместное объединение детского сада и семьи «Школа родительского мастерства».

2 направление работы: Обеспечить преемственность между дошкольным и начальным общим образованием в области технического творчества путем интеграции современных образовательных технологий, стимулирования познавательной активности детей и формирования у них образовательных творческих компетенций.

- Организация совместной проектной деятельности дошкольников и младших школьников, направленной на развитие конструкторских способностей и инженерного мышления.
- Обучение педагогов эффективным методикам воспитания у детей интереса к технике и технологиям.

- Развитие инновационной деятельности в ДОУ и поиск путей совершенствования форм педагогической деятельности.
- Развитие цифровой образовательной среды.
- Пополнение и обновление развивающей среды в помещениях и на территории учреждения современным развивающим оборудованием: прогулочных участков и спортивной площадки игровым и спортивным оборудованием, которое отвечает требованиям качества и безопасности.